

MANUEL D'OPERATION

NOUVELLES SERIES D/DC

DATE ET HEURE INCLUANT 400 EVENEMENTS

AVANT D'UTILISER LES COFFRES

**PROGRAMMER LES COFFRES
AVEC LE NUMERO DE CHAMBRE
APRES L'INSTALLATION**

- **MANUEL D'OPERATION DU COFFRE**
- **UNITE DE PROGRAMMATION DU COFFRE
(SAFE LOGGER UNIT - SLU V 1.6 &1.7)**
- **INFORMATION TECHNIQUE IMPORTANTE**
- **PROCEDURE D'URGENCE**

**PROGRAMMER LE COFFRE AVEC LE NUMERO DE CHAMBRE APRES
L'INSTALLATION ET AVANT L'UTILISATION.**

- **Il est nécessaire de programmer chaque coffre fort après l'installation dans les chambres. Si cette procédure n'est pas respectée, vous ne pourrez pas ouvrir le coffre en cas d'urgence.**
- **Cette procédure doit être refaite après chaque remplacement des batteries, sinon, vous ne pourrez pas utiliser le coffre et l'écran affichera le message : NO DATE (SANS DATE)**

Programmer le coffre

Pour télécharger le numéro de série, le numéro de chambre et la date/heure dans le coffre préprogrammé dans le SLU.

PROCEDURE DE PROGRAMMATION:

Choisir PROG SAFE et presser ENTER

1. le coffre affichera **SAFE-PROG ALL**, presser **ENTER**.
2. Connecter le câble du SLU (câble USB) au panneau d'affichage du coffre.
3. Entrer le numéro de chambre (maximum 6 chiffres) dans le SLU et presser **ENTER**.

* **En suivant cette procédure, le numéro de série, le numéro de chambre et la date/heure préprogrammés dans le SLU seront automatiquement téléchargés sur le coffre.**

* **Le numéro de série dans le SLU est programmé par le fournisseur et pas par l'équipe de direction de l'hôtel dans le but de minimiser des erreurs de programmation. Le fournisseur garde l'information de chaque numéro de série programmé pour des services postérieurs.**

EDITION 2008

L'information contenue dans ce manuel peut faire l'objet de modification sans préavis.

IMPORTANT

Il est fortement recommandé de programmer complètement chaque coffre après son installation dans les chambres.

Si cette procédure n'est pas respectée, les coffres ne pourront pas être ouverts avec le SLU ou des rapports d'audit seront générés.

Pour programmer le coffre, presser la touche PROG et suivez les instructions.

SOMMAIRE

Merci d'avoir choisi le coffre fort avancé Secure DCS In-Room.

Nous sommes persuadés qu'il sera à votre service pendant plusieurs années.

Ce manuel vous montre comment opérer le coffre Secure DCS In-room.

SVP, veuillez en prendre connaissance et suivre toutes les instructions avant d'utiliser les coffres.

MANUEL D'OPERATION

COFFRES SECURE DCS IN-ROOM

Procédures d'ouverture et de fermeture

EN UTILISANT VOTRE CODE PERSONNEL.

Pour fermer le coffre

Entrer votre code de 4-6 chiffres et presser la touche LOCK.
Le coffre se fermera automatiquement.

Pour ouvrir le coffre

Entrer le même code et le coffre s'ouvrira. Pour le fermer encore, entrer le même code ou un code différent et presser la touche LOCK et le coffre se fermera.
Le code est automatiquement effacé après chaque ouverture.

NOTE: Pour faciliter la mémorisation, l'écran du coffre affichera le code pendant la fermeture.

EN UTILISANT VOS CARTES DE CREDIT. MAXIMUM DE 2 CARTES

Pour fermer le coffre

Glisser la carte de droite à gauche.
Le coffre se fermera automatiquement.

Pour ouvrir le coffre

Glisser encore la carte de droite à gauche, et le coffre s'ouvrira.
L'empreinte de carte sauvee par le coffre s'effacera automatiquement après chaque ouverture.
Pour refermer, répéter les instructions.

Il est possible d'utiliser 2 cartes différentes pour fermer le coffre. Si vous souhaitez fermer le coffre avec 2 cartes différentes, la deuxième carte doit être glissée maximum 7 secondes après en avoir glissé la première. Le mot **CARD 2** s'affichera dans l'écran pour confirmation.

Blocage de sécurité

L'option de blocage de sécurité détecte des ouvertures non autorisées. Si des tentatives d'ouverture du coffre sont faites en utilisant des codes incorrectes, après 4 essais, le coffre s'éteindra et restera inopérable pendant 15 minutes. Pendant le blocage, l'écran affichera un compte à rebours.

Des nouvelles tentatives pourront être effectuées par la suite. Pour une sécurité optimale, le coffre reviendra à la situation de blocage (pendant 15 minutes) si d'autres tentatives d'ouverture

(après les 4 premières) sont réalisées avec le mauvais code ou carte. Ce processus continuera jusqu'à ce que la bonne carte ou code soient utilisés.

NOTE: Le SLU peut mettre fin au processus de blocage.

Détecteur de Batterie faible et mise en garde.

Quant il est opéré par batteries, le coffre Secure DCS possède des circuits qui vont surveiller continuellement le niveau de la puissance des batteries. Avant que la puissance de la batterie ne devienne trop faible, l'écran du coffre affichera le message "**BAT-LO** " pour informer l'utilisateur ou l'équipe hôtelier du besoin de leur remplacement. La puissance de la batterie peut être vérifiée à tout moment en pressant la touche **LOCK**. Par contre, le système fera automatiquement un signal sonore si la puissance atteint un niveau de faiblesse critique.

NOTE: En pressant la touche **LOCK** le niveau de puissance de la batterie s'affichera automatiquement. Si le message **BAT-LO** s'affiche, les batteries doivent être remplacées. 4 batteries alcalines AA sont requises pour opérer le coffre. La durée de vie moyenne des batteries est de 18 mois, basée sur une moyenne de 5 ouvertures et fermetures par jour.

Ouverture en cas de coupure de courant

En cas de coupure de courant à cause de batteries mortes, le micro processeur permettra à l'Unité de programmation (SLU) l'ouverture du coffre.

NOTE: Connecter le SLU au coffre et compléter le processus électronique pour l'ouvrir. L'hôtel devra procéder au changement des batteries

Écran

OPEN	Coffre ouvert
CLOSED	Coffre fermé
ERROR	Mauvais code utilisé ou mauvaise procédure d'opération.
BAT- HI	Haute puissance des batteries (bon)
BAT-LO	Faible puissance des batteries (besoin de remplacement des batteries)
HOLD 15	Blocage de sécurité pendant 15 minutes après 4 mauvais codes.
FAULT	Erreur dans la carte, vous ne pouvez pas utiliser cette carte pour opérer le coffre.
NO DATE	Le coffre n'est pas programmé avec la date/heure.

Options d'Auto diagnostic

En cas de dysfonctionnement du coffre DCS, une fonction spéciale d'auto diagnostic s'affichera sur l'écran

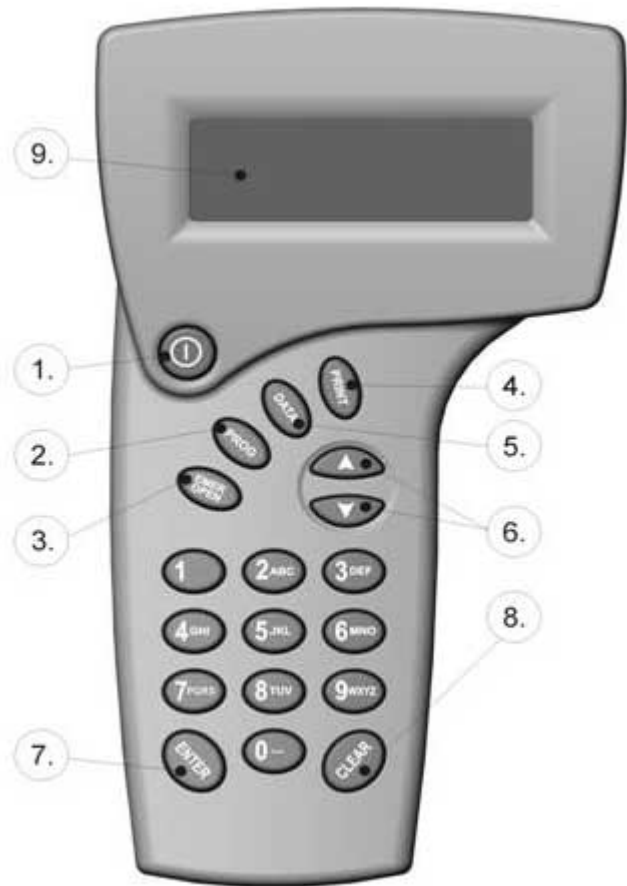
ERROR Code/carte incorrect ou en raison d'une faute.

ERROR 2 Le coffre ne peut pas être fermé en raison de la pression ou de l'obstruction des boulons de verrouillage.

ERROR 3 Le coffre ne peut pas être ouvert en raison de la pression sur les boulons de verrouillage provenant de l'intérieur du coffre.

NO DATE Le coffre n'a pas été programmé avec l'heure / date. Pour aller plus loin, vous devez entrer ces données à l'aide du SLU (**voir page 8 prog-SAFE**). La date et l'heure peuvent être affichées sur le clavier en appuyant sur "**CLEAR - 55 - LOCK**"

SAFE LOGGER UNIT (SLU) VERSION 1.6



1. TOUCHE ON/OFF
2. PROCEDURE DE PROGRAMMATION POUR SLU OU COFFRE
3. TOUCHE DE PROCEDURE D'URGENCE
4. IMPRIMER EVENEMENTS DU COFFRE
5. TELECHARGER DERNIERS EVENEMENTS DU COFFRE
6. TOUCHE HAUT / BAS
7. CONFIRMER / CONTINUER
8. EFFACER / RETOURNER AU MENU OU DERNIERE FENETRE / ARRETER PROGRAMMATION
9. ECRAN DU SLU

LE SAFE LOGGER UNIT EST UNE MARQUE DE
COMMERCE JSH 30102

Le **J.SH Safe Logger Unit** - (SLU) est une unité facile à utiliser composée d'un clavier et d'un écran LCD. Cet outil électronique offre une gestion simple et avancée, à la fois pour les interrogations, que pour les ouvertures d'urgence. Le SLU peut ouvrir le coffre si l'utilisateur a oublié son code ou si le coffre reste verrouillé après le temps de validation. Il peut également être utilisé pour mettre fin à la période de blocage, et pour ouvrir le coffre en cas de panne de batterie.

L'appareil (SLU) peut être programmé avec un maximum de 36 utilisateurs, incluant le numéro d'identification et le nom de l'utilisateur. Le SLU permet également de télécharger la derniers 400 événements et de visualiser cette information sur l'écran du SLU ou encore de l'imprimer en le connectant à une imprimante standard ou à une imprimante POS.

Pour un contrôle complet de gestion, le SLU permet aussi de télécharger des rapports d'audit des 500 derniers événements par utilisateur.

Merci de lire attentivement les informations suivantes avant d'utiliser le SLU.

Information Générale

L'unité SLU dispose de 4 touches principales d'opération qui vous permettent d'exploiter ou de programmer l'appareil (SLU) et le coffre-fort. Après avoir mis l'unité dan la position «ON», choisissez la touche en fonction de la procédure que vous souhaitez réaliser.

L'écran affichera la plupart des étapes et notes liées à chaque opération.

Les 4 touches principales d'opération:

emer open	Procédure d'ouverture d'urgence
prog	Fournit toutes les options de programmation liées aux opérations quotidiennes du SLU et du coffre.
Data	Télécharge les derniers 400 événements du coffre.
Print	Imprime les derniers 400 événements vers une imprimante externe standard/ POS.

Instructions d'opération des 4 touches principales:

Choisissez votre option en utilisant la flèche vers le haut / bas et appuyez sur ENTRER pour confirmer.

Pour arrêter la programmation ou pour revenir à l'écran précédent appuyez sur CLEAR (ceci est valable pour toutes les fenêtres de programmation)

Touche emer open (ouverture d'urgence)

La touche **emer open** vous permet de suivre la procédure d'ouverture d'urgence du coffre en entrant le code de gestion et le code de sécurité. Il est possible de programmer jusqu'à 36 codes différents, incluant les noms.

Le réglage d'usine des codes de sécurité a été fixé comme suit: **1111** pour le directeur et **2222** pour les usagers. **Il est important que les deux codes soient modifiés par l'hôtel immédiatement après l'installation des coffres** (pour les procédures de programmation s'il vous plaît référez vous à PROG-EMER.OPEN)

PROCEDURE D'OUVERTURE D'URGENCE:

Pour ouvrir le coffre en cas d'urgence avec le SLU, la procédure suivante doit être exécutée:

SLU en position: ON

1. Appuyez sur la touche **emer open**
2. Entrez le code de gestion **1111** et appuyez sur la touche **ENTER**.
3. Connectez le câble du SLU au panneau du coffre. Vous avez un maximum de 30 minutes pour entrer le code de sécurité (l'écran affichera une petite horloge)
4. Entrez le code de sécurité **2222** et appuyez sur la touche **ENTER**.
5. Le mot **OPEN** s'affichera sur l'écran du coffre.
6. Utiliser la même procédure pour ouvrir d'autres coffres.

* Si le coffre n'est pas programmé avec le numéro de la chambre, vous devrez d'abord entrer le numéro de la chambre et presser ENTER avant d'ouvrir le coffre.

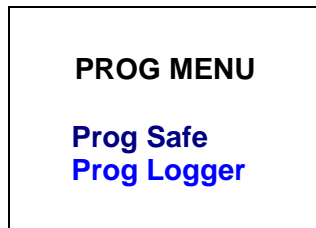
* Si vous ne suivez pas les instructions dans l'ordre ci-dessus spécifié, l'écran du SLU affichera des consignes.

Touche prog

La touche **prog** vous permet de programmer toutes les options de fonctionnement du SLU et du coffre (en-tête d'affichage, heure et date du coffre et du SLU, programmer ou modifier les codes de gestion et de sécurité, programmer le numéro de série, le numéro de chambre ou le numéro de SLU).

En appuyant sur la touche **prog**, le SLU affichera le menu de programmation.

Ce menu comprend **2 options principales**:



Prog safe

Cette option est utilisée pour télécharger le numéro de série, le numéro de chambre et la date/heure sur le coffre pré programmé dans le SLU.

*** Il est nécessaire de programmer chaque coffre après l'installation dans les chambres. Si cette procédure n'est pas suivie, vous ne serez pas en mesure d'utiliser le coffre et il affichera : NO DATE.**

PROCEDURE D PROGRAMMATION:

Choisir PROG SAFE et presser ENTER

1. Le coffre affichera **SAFE-PROG ALL**, presser **ENTER**.
2. Connecter le câble SLU (USB câble) au panneau du coffre.
3. Entrer le numéro de chambre (maximum 6 chiffres) dans le SLU et presser **ENTER**.

*** En suivant cette procédure, le numéro de série, de chambre et la date/heure pré programmés dans le SLU seront automatiquement téléchargés sur le coffre.**

*** Si le coffre a déjà été programmé avec un numéro de série autre que 0000, vous devrez entrer l'ancien numéro de série avant de programmer le nouveau.**

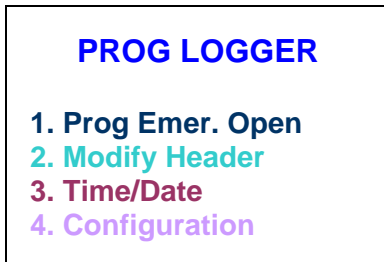
*** Le numéro de série dans le SLU est programmé par le fournisseur et non pas par le directeur de l'hôtel afin d'éviter des erreurs de programmation. Le fournisseur garde le registre de chaque numéro de série programmé pour garantir le service après vente.**

* Pour changer les numéros de chambre déjà programmés dans le coffre, merci de suivre les procédures 1 à 4. Le nouveau numéro de chambre s'affichera dans le dernier rapport d'événements.

Prog Logger le SLU affichera

Access code (code d'accès) - - - - - après rentrer le code d'accès (969893), le SLU affichera :

* Le code d'accès d'usine par défaut est 969893. Cette programmation est pour un code de sécurité de niveau 1.



1. **Prog Emer. Open.** le SLU affichera:



1. Option Manager code (code du directeur)

Cette option sert à programmer un nouveau code du directeur. Le SLU est fourni avec un code du directeur déjà programmée 1111. Pour changer le code du directeur, entrer un nouveau code de 4 chiffres et appuyer sur ENTER. Le nouveau code du directeur s'affichera.

2. Option Security codes – (Codes de sécurité) le SLU affichera:



1. Add / change codes (ajouter /changer des codes):

Cette option sert à programmer ou changer les codes de Sécurité. Il est possible de programmer entre 1 et 36 usagers, incluant le nom de la personne.

- * Le SLU est fourni avec un code de sécurité déjà programmé 2222 en tant qu'utilisateur no.1.

Pour programmer un nouveau usager, entrer un numéro entre 1-36 et presser ENTER. Entrez un nouveau code usager max (4 chiffres) et pressez ENTER.

Pour programmer le nom de l'utilisateur, utiliser les boutons ABC (avec reconnaissance dans le dernier rapport d'événements). Pour terminer la programmation, presser ENTER.

Si vous désirez changer le code de sécurité programmé (exemple: Usager 1 programmé avec code 2222), entrez le numéro de l'utilisateur (user1), et tapez l'ancien code de sécurité 2222 avant de programmer le nouveau.

Il est important de garder le registre de chaque code de sécurité programmé pour opérer le SLU (le numéro de chaque usager, son nom et son code de sécurité).

2. Option Erase codes – (effacer des codes)

Cette option a été conçue pour effacer les codes de sécurité programmés. Choisir le code de sécurité à effacer, presser **ENTER** (deux fois) pour confirmer l'effacement.

2. Modify Header (modifier en Tête)

Cette option programme un nouvel en tête d'affichage dans l'écran principal. Utiliser les boutons ABC et presser ENTER pour confirmer (cette option est réservée aux distributeurs).

3. Time / Date (heure/date)

Pour programmer votre heure/date local dans le SLU

La séquence de programmation est comme suit:

Heure, minutes, jour, mois, année

Pour enregistrer l'information et passer à la prochaine séquence, presser ENTER après chaque séquence. Une fois l'information enregistrée, presser CLEAR pour enregistrer et retourner à l'écran précédent.

Avant d'utiliser ou de programmer avec le SLU, assurez-vous que l'appareil est programmée avec votre heure/date locales

4. **The Configuration (la configuration)** le SLU affichera;

LOGGER CONFIG

**Factory option
Access code
Change serial
Set Logger num**

Factory –option (option usine)

Cette option a été conçue pour l'usage exclusif du fabricant (manufacturier) et est confidentielle.

Access code - option (option code d'accès)

Le code d'accès et un code de sécurité maximale (code de sécurité niveau 1). Le "Acces code" est requis pour programmer les options d'opération du SLU: en tête d'affichage, code de gestion, code de sécurité, numéro de série, heure/date.

Le SLU est programme avec un code d'accès 969893. Le code d'accès ne peut être changé que si vous connaissez le dernier code programmé dans le coffre. Il est très important de garder strictement confidentiel le "Access code", qui ne doit être utilisé que par le directeur de l'hôtel.

Change serial number - option (changer le numéro de série)

Le SLU et les coffres sont programmés par le fabricant (manufacturier) avec le numéro "0000". Afin de garantir le maximum niveau de sécurité, le SLU fournit à l'Hôtel n'ouvrira que les coffres de l'hôtel pour lequel il a été programmé. Si les propriétaires ont plusieurs hôtels, un SLU différent devra être programmé pour chaque établissement.

Pour programmer le coffre avec un nouveau numéro de série, veuillez consulter **PROG SAFE**.

Pour changer le numéro de série dans le coffre ou le SLU, vous devez entrer le numéro de série pré programmé "0000" et entrer le nouveau numéro de série par la suite.

Par conséquent, il est très important de tenir un registre de tous les numéros programmés pour chaque SLU et de chaque hôtel pour les futurs projets de service

*** Le "Code d'accès pour le numéro de série" est confidentiel et réservé aux distributeurs.**

Set Logger number - option

Si vous possédez plus de 1 SLU par hôtel, s'il vous plaît programmez le SLU avec un numéro différent (1, 2, 3...), afin de savoir de quel SLU proviennent les données.

Le numéro de l'unité SLU apparaît sur l'affichage principal (exemple: Enregistreur # 01) et apparaîtra également sur les données d'impression du rapport. L'appareil est déjà programmé, # 01.

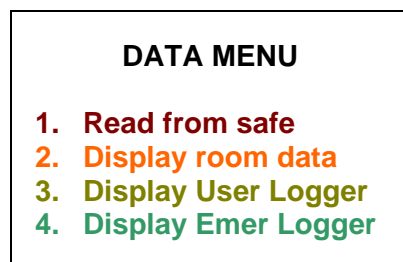
* Vous pouvez programmer un maximum de 3 unités SLU par projet.

* Nous recommandons l'utilisation de plus de 1 SLU pour un usage quotidien si l'hôtel a besoin de programmer plus de 36 usagers.

data - key (touche données)

La fonction data (données) permet de télécharger le rapport d'audit du coffre et du SLU. Vous pouvez visualiser l'information dans l'écran du SLU ou l'imprimer.

Entrer votre "Security code" code de sécurité personnel (pour les registres d'audit); le SLU affichera l'écran principal incluant les 4 principales options de rapport d'audit:



Read from safe- option (option lire du coffre)

Le choix de cette option vous permettra de télécharger le rapport d'audit des derniers 400 événements du coffre. Après avoir branché le câble SLU au panneau de configuration du coffre (prise USB), appuyez sur ENTRER. Le nombre d'événements à télécharger s'affiche sur l'écran SLU. Choisissez le nombre d'événements que vous souhaitez télécharger et appuyez sur ENTRER. Les informations seront téléchargées automatiquement du coffre-fort au SLU.

Pour visualiser les événements sur l'écran SLU appuyez sur les flèches haut ou bas de votre clavier ou imprimez en appuyant sur le bouton d'impression. Si vous souhaitez télécharger des données de plus d'un coffre, il suffit de suivre la même procédure. La SLU enregistre automatiquement sur la mémoire d'audit.

* Si le coffre n'est pas programmé avec un numéro de chambre, vous devez d'abord programmer le numéro de la chambre avant de transférer l'information du coffre au SLU.

* La mémoire d'Audit peut stocker jusqu'à 3000 événements. Par conséquent, il est recommandé de télécharger le nombre d'événements dont vous avez besoin et pas le maximum de 400, pour que la mémoire d'audit puisse stocker plus de données sur les chambres.

Display room data - option (option afficher les données des chambres)

Cette option permet de visualiser ou d'imprimer le rapport d'audit téléchargé à partir du coffre par numéro de chambre.

Sélectionnez le numéro de chambre pour voir ou imprimer et appuyez sur ENTRER. Le rapport d'audit s'affiche sur l'écran SLU. Pour visualiser les informations utiliser les touches haut / bas.

Pour imprimer le rapport d'audit, le SLU doit être dans la position "ON" avant de le connecter à l'imprimante. Appuyez sur la touche PRINT : le nombre des événements à imprimer s'affiche. Sélectionnez le nombre d'événements que vous voulez imprimer et appuyez sur ENTRER.

Display User Logger – option (option afficher les usagers)

Cette option vous permet de visualiser un rapport d'audit sur le SLU, pour tous les usagers ou en sélectionnant un numéro d'utilisateur spécifique. L'information comprendra les derniers 500 événements du SLU.

Pour consulter le rapport d'audit par numéro d'utilisateur individuel, entrez le numéro d'utilisateur et appuyez sur ENTRER. Pour recevoir un rapport pour tous "les usagers", appuyez sur ENTRER. Choisissez la date du rapport et les informations à afficher.

Pour imprimer le rapport d'audit, le SLU doit être en position "ON" avant de connecter l'imprimante. Appuyez sur la touche PRINT : le nombre d'événements à imprimer s'affiche. Sélectionnez le nombre d'événements que vous souhaitez imprimer et appuyez sur ENTRER.

Display Emer Logger - option (option afficher les urgences)

Cette option vous permet d'obtenir un rapport d'audit du coffre, incluant les procédures d'ouverture d'urgence accomplies par l'ensemble des usagers.

Téléchargez le rapport d'audit du coffre et sélectionnez le numéro de chambre à partir des données de mémoire pour afficher ou imprimer le rapport.

Sélectionnez le numéro de chambre pour voir ou imprimer et appuyez sur ENTRER, le rapport d'audit affichera le numéro de chambre. Pour visualiser les informations utiliser les touches haut

/ bas.

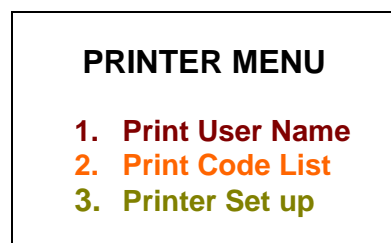
* Si le rapport d'audit de la chambre est déjà en mémoire, il n'est pas nécessaire de le télécharger à nouveau.

Pour imprimer le rapport d'audit, le SLU doit être en position "ON" avant de connecter l'appareil à l'imprimante, appuyez sur la touche PRINT. Le nombre d'événements à imprimer s'affiche. Choisissez le nombre d'événements à imprimer et appuyez sur ENTRER.

print - key (touche imprimer)

La touche **print** – (impression) est utilisée pour imprimer le rapport d'audit du SLU à l'imprimante.

En pressant sur la touche impression (print) le SLU affichera sur l'écran principal 3 options:



Print User Name – Option (option imprimer le nom d'utilisateur)

Cette option vous permet d'imprimer un rapport avec tous les « usagers » programmés pour opérer le SLU.

Ces informations comprennent le nom de l'utilisateur de sécurité et son numéro (1-36) tel que programmé.

Pour imprimer le rapport, le SLU doit être en position "ON" avant de connecter l'imprimante, appuyez sur ENTRER.

Print Code List - Option (option imprimer la liste des codes)

Cette option vous permet d'imprimer un rapport d'audit avec la liste des codes (chaque événement dans le SLU et le coffre a un numéro).

Pour imprimer le rapport, le SLU doit être en position "ON" avant de connecter l'imprimante, appuyez sur ENTRER.

Printer Set up – Option (option configuration de l'imprimante)

Cette option est utilisée pour configurer l'imprimante (imprimante standard ou imprimante POS). La SLU est programmé pour travailler avec une imprimante standard (format de papier A4). Pour travailler avec une imprimante POS (papier de format 80mm), changer la configuration de l'imprimante en conséquence.

Si vous imprimez avec une imprimante POS, elle n'indiquera pas le nom de l'utilisateur, mais seulement son numéro d'identification

**** Très important!**

Avant de brancher le câble d'imprimante au SLU, il doit être en position «ON».

LE SLU TRAVAILLE AVEC DES BATTERIES ALCALINES AA. LORSQUE LES PILES SONT FAIBLES, LE SIGNAL DE L'ECRAN SERA EVANOUÏ ET IL AFFICHERA LE MESSAGE BATTERIE FAIBLE. IL EST DONC TEMPS DE REMPLACER LES BATTERIES.

INFORMATION TECHNIQUE IMPORTANTE

MESSAGES DANS L'ECRAN DU COFFRE:

NO DATE - (SANS DATE)

Le coffre n'est pas programmé avec l'heure/date ou le SLU a eu une panne d'électricité (batteries mortes), ce qui annule la pré-programmation de l'heure et la date.

Vous pouvez vérifier l'heure et la date programmées dans le coffre en appuyant sur CLEAR 55 LOCK.

Le coffre affiche la date et l'heure déjà programmées.

Solution:

Programmez le coffre avec le SLU (voir page no. 8 prog safe.) et vérifiez si la date et l'heure de l'écran SLU correspondent à votre heure locale.

ERROR – (ERREUR)

Le mot **“ERROR”** apparaît en cas d'utilisation d'un mauvais code ou carte magnétique.

ERROR 2-

“ERROR 2” se produit lorsque les boulons de blocage sont obstrués et ne peuvent pas circuler librement

Solution:

Vérifiez qu'il n'y ait pas d'obstacles aux boulons de blocage. Enlevez l'obstruction et répétez la procédure de verrouillage ou déverrouillage. Si le message "ERROR 2" apparaît encore, il faudra remplacer le système de verrouillage des boulons.

ERROR 3-

“ERROR 3” se produit lorsque les boulons de blocage sont obstrués depuis l'intérieur du coffre.

Solution:

Essayez d'ouvrir le coffre avec votre code/carte en poussant la porte vers l'intérieur. S'il y a moins de pression, il s'ouvrira, sinon le message apparaîtra à nouveau. Vous pouvez toujours utiliser l'unité d'urgence pour ouvrir le coffre.

HOLD- 15 -

Si un mauvais code/carte est utilisé pour ouvrir le coffre, un message d'erreur "HOLD 15" s'affiche. Immédiatement le coffre tombera en panne (ne fonctionnera plus) pendant une période de 15 minutes.

Vous pouvez ouvrir le coffre-fort de nouveau après le délai de 15 minutes ou à défaut, utilisez votre procédure d'urgence pour l'ouvrir.

BA-HI/LO- Battery High/low (batteries haut/faible)

La puissance des batteries s'affiche sur l'écran du coffre automatiquement 1 mois avant l'expiration des piles (**BA-LO**) = batterie faible

Installer des nouvelles batteries (4 batteries AA alcalines). Pour consulter le niveau de puissance des nouvelles batteries, appuyez sur la touche **LOCK**.

PROCEDURES RECOMMANDEES POUR LES SITUATIONS D'URGENCE

Si vous ne pouvez pas ouvrir le coffre, s'il vous plait suivez les instructions suivantes :

1. Utilisez les SLU pour ouvrir le coffre.
2. Si le SLU n'ouvre pas le coffre, essayez d'identifier le problème. Est-ce le SLU ou le coffre qui ne fonctionne pas correctement ? Pour vérifier si le problème vient du SLU, essayer d'ouvrir un autre coffre avec.
3. Si le problème vient du SLU, utiliser votre SLU de rechange (remplacez le mauvais SLU dans les meilleurs délais).
4. Si le problème provient du coffre et que toutes les procédures ci-dessus décrites ne vous ont pas aidées, merci de contacter votre distributeur pour une assistance technique personnalisée.

LOC INTERNATIONAL
800-724-5904

ATTENTION!!!

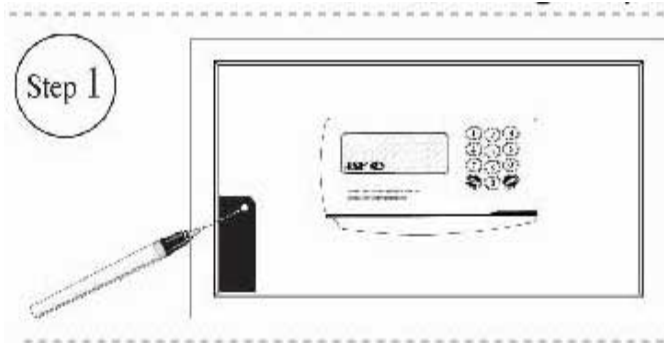
SI LE CLAVIER DU COFFRE NE REPOND PAS, L'ECRAN DU SLU AFFICHE « EN PROCEDURE D'OUVERTURE D'URGENCE – CONNECTEZ LE CABLE AU COFFRE » (“IN EMERGENCY OPENING PROCEDURE – CONNECT CABLE TO THE SAFE”), ET LE CABLE USB EST DEJA CONNECTE, PROCEDEZ COMME SUIVANT:

APPUYEZ SUR "CLEAR" DANS LE SLU ET APPUYEZ SUR "ENTER". CELA REINITIALISE LE COFFRE ET IL AFFICHERA "RESET"

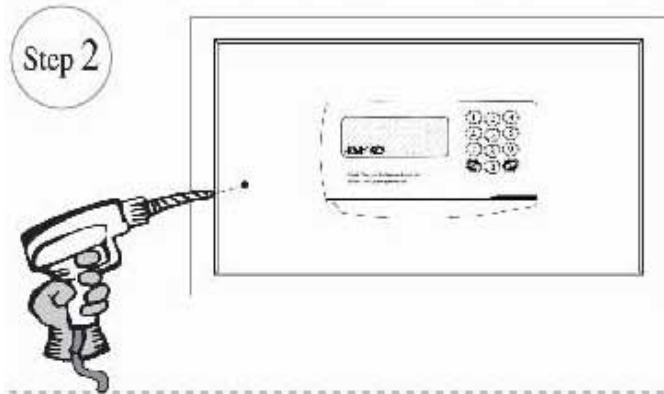
APRES LE MESSAGE "RESET", VOUS POUVEZ CONTINUER AVEC LA PROCEDURE D'OUVERTURE D'URGENCE

**Chaque hôtel doit être équipé de 2 SLU.
Un premier pour les activités quotidiennes, et un deuxième comme rechange en cas d'urgence.**

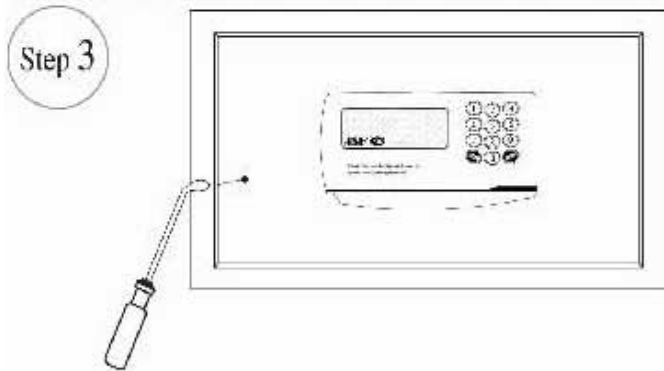
PROCEDURE DE PERCAGE D'URGENCE Modèles à ouverture à droite



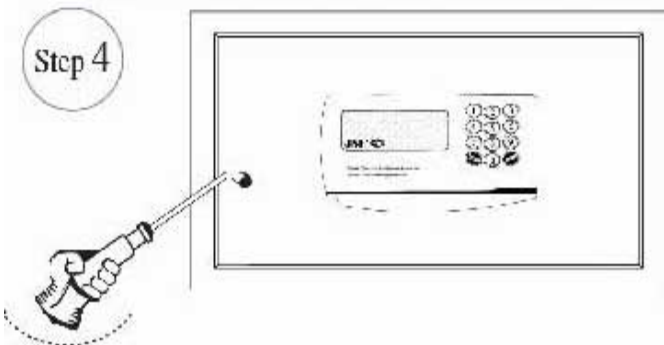
1- Placez le gabarit directement sur le coin de la porte tel que montré dans la figure et marquez le point à travers le trou du gabarit pour indiquer le point de perçage.



2- Percez un trou dans le point que vous avez marqué à l'étape 1 en utilisant un foret de 10 mm ou 0.4" de diamètre.



3- Pour faire reculer les boulons, utilisez un tournevis plat et introduisez-le dans le trou que vous venez de percer en face des boulons



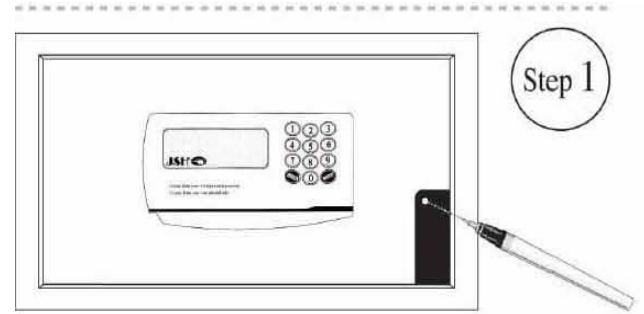
4- Appliquez beaucoup de force avec le tournevis et déplacez-le vers la gauche afin de rentrer les boulons de fermeture vers l'intérieur. Cette procédure vous permettra de faire rentrer les boulons de fermeture et d'ouvrir la porte.

GABARIT POUR COFFRE A OUVERTURE A DROITE
VEUILLEZ PHOTOCOPIER CETTE PAGE, COUPER LE GABARIT ET LE PLACER
SUR LE COFFRE COMME INDIQUÉ DANS LA PAGE PRECEDENTE

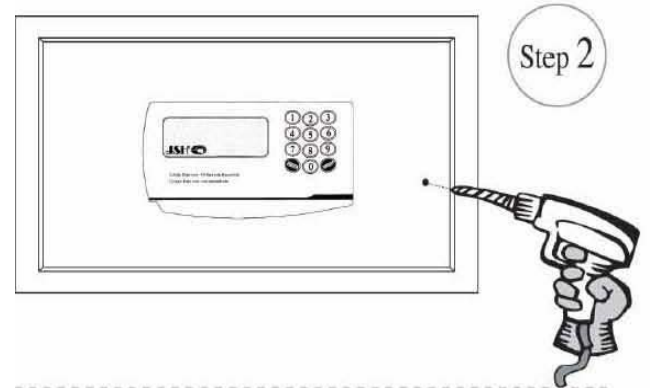


PROCEDURE DE PERCAGE D'URGENCE Modèles à ouverture à gauche

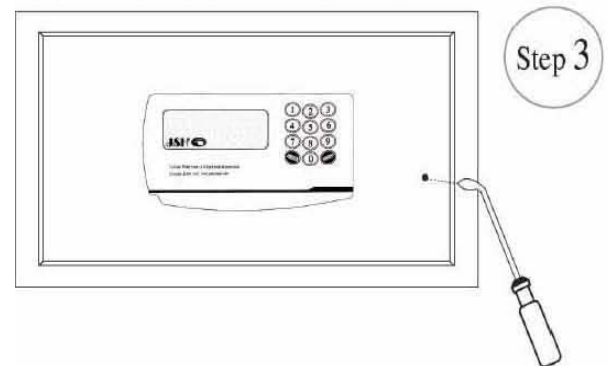
1- Placez le gabarit directement sur le coin de la porte tel que montré dans la figure et marquez le point à travers le trou du gabarit pour indiquer le point de perçage.



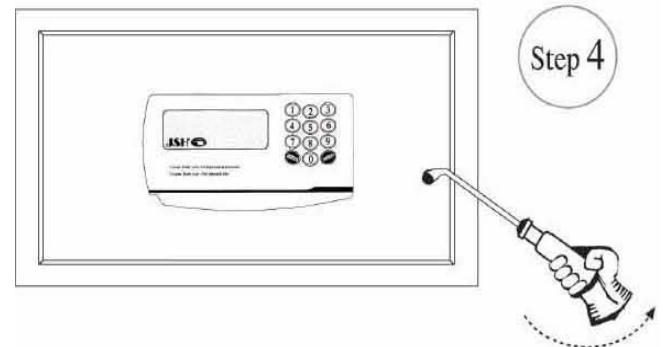
2- Percez un trou dans le point que vous avez marqué à l'étape 1 en utilisant un foret de 10 mm ou 0.4" de diamètre.



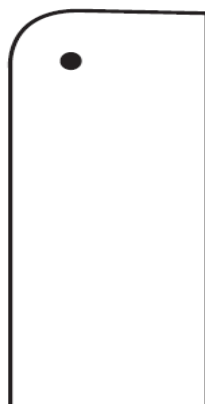
3- Pour faire reculer les boulons, utilisez un tournevis plat et introduisez-le dans le trou que vous venez de percer en face des boulons



4- Appliquez beaucoup de force avec le tournevis et déplacez-le vers la droite afin de rentrer les boulons de fermeture vers l'intérieur. Cette procédure vous permettra de faire rentrer les boulons de fermeture et d'ouvrir la porte.



GABARIT POUR COFFRE A OUVERTURE A GAUCHE
VEUILLEZ PHOTOCOPIER CETTE PAGE, COUPER LE GABARIT ET LE PLACER
SUR LE COFFRE COMME INDIQUÉ DANS LA PAGE PRECEDENTE



LOC INTERNATIONAL LOCSAFE GARANTIE LIMITÉE

La présente garantie est limitée à 5 ans à compter de la date de la facture pour toutes les pièces. Loc International ou ses centres de service autorisés répareront ou remplaceront gratuitement les pièces endommagées des LOCSAFE en cas de matériel défectueux. Cette garantie limitée n'inclut pas les piles (batteries) ou dommages causés par accident, négligence, mauvaise utilisation ou mauvaise installation ou exploitation, ainsi que tout dommage causé par le service, entretien, modification, altération de la part de quelqu'un d'autre qu'un représentant de service autorisé par Loc International.

Afin d'obtenir le service de garantie, la partie ou pièce endommagée doit être livrée ou expédiée par l'utilisateur final / acheteur (frais d'acheminement payés d'avance et à la charge du client) à un centre de service agréé par LOC INTERNATIONAL, avec le numéro d'autorisation de retour précédemment obtenu, en appelant au 1-800-724-5904 en même temps que votre preuve d'achat (facture).

Les frais d'acheminement des pièces de remplacement restent à la charge de l'utilisateur final / acheteur (le client).

Pour le support technique, contactez SVP LOC International :

CANADA 1-800-263-1113
USA 1-800-724-5904